

A photograph of a bird, possibly a Black-winged Stilt, in flight against a clear blue sky. The bird is shown from a side profile, with its wings fully extended. It has dark feathers on its wings and back, a white patch on its tail, and a white patch on its head. The text is overlaid in a bold, yellow, sans-serif font.

**Rapportage**  
**Beheermonitoring**  
**Boerenlandnatuur**  
**Noord-Holland**  
**Zuid 2025**

**Bijlage Spaarnwoude**

Deze bijlage bij de Jaarrapportage Beheermonitoring Boerenlandnatuur Noord-Holland Zuid 2025 beschrijft de inspanningen en beheeractiviteiten door boeren, vrijwilligers en jagers met betrekking tot boerenlandnatuur in het deelgebied Spaarnwoude en de resultaten die zijn behaald.

Het gaat om beheeractiviteiten en inspanningen van:

- (leden van) Collectief Noord Holland Zuid
- Stichting Agrarische Bedrijven Spaarnwoude

Voor de rapportage zijn telgegevens gebruikt van de Weidevogelbeschermingsgroep Spaarnwoude

Als gegevensbronnen zijn gebruikt:

- Boerenlandvogelmonitor van LandschappenNL
- SCAN-GIS database van BoerenNatuur
- Verslag Heksloot 2025

Samenstelling: Aad van Paassen (IVN Amstelveen), Andries Kamstra (Collectief NHZ) en m.m.v. Dick Melman en Nico Jonker (onderzoek Bodemhardheid Spaarnwoude) en leden van de WBE Spaarnwoude (Waarnemingen WeHunt en predatiebeheer Spaarnwoude)

Foto's: Aad van Paassen, Andries Kamstra

Amstelveen, 31 december 2025

# Inhoudsopgave

<b>Spaarnwoude .....</b>	<b>4</b>
<b>1 Hekslootpolder .....</b>	<b>12</b>
<b>2 Spaarnwoude West .....</b>	<b>17</b>
<b>3 Spaarnwoude Oost .....</b>	<b>22</b>
<b>4 Polder De Inlaag .....</b>	<b>27</b>
<b>5 Onderzoek Bodemhardheid in Spaarnwoude .....</b>	<b>30</b>

## Spaarnwoude

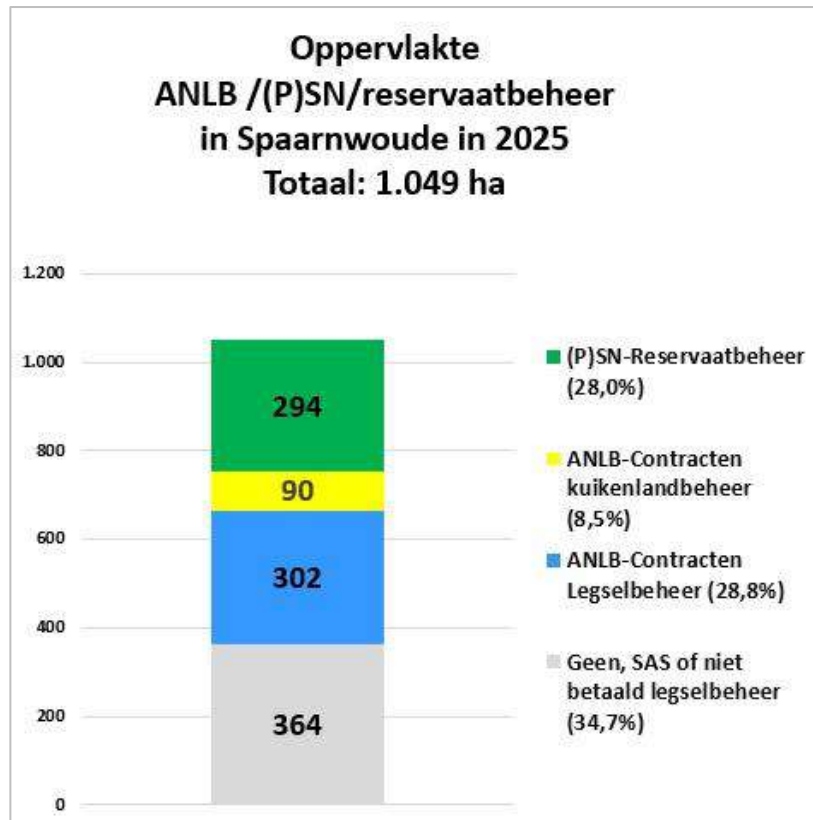
Het weidevogelbeheer in Spaarnwoude vindt plaats in de volgende polders:

- De Hekslootpolder (ten westen van Het Spaarne en tegen de stad Haarlem aan) met uitsluitend ANLB-beheercontract of geen beheercontract;
- Spaarnwoude-west (ten oosten van Het Spaarne en tot de A9) met voor circa 67% SNL-beheer en circa 33% ANLB-beheercontracten;
- Spaarnwoude Oost (tussen A9, de Houtrakweg en de Spaarndammerdijk) met ANLB-beheercontracten en een even groot deel zonder beheercontracten.
- Polder De Inlaag (tussen A9, Zijkanaal C, de Westpoortweg en de Spaarndammerdijk) met ANLB-beheercontracten en een kwart zonder beheercontracten.

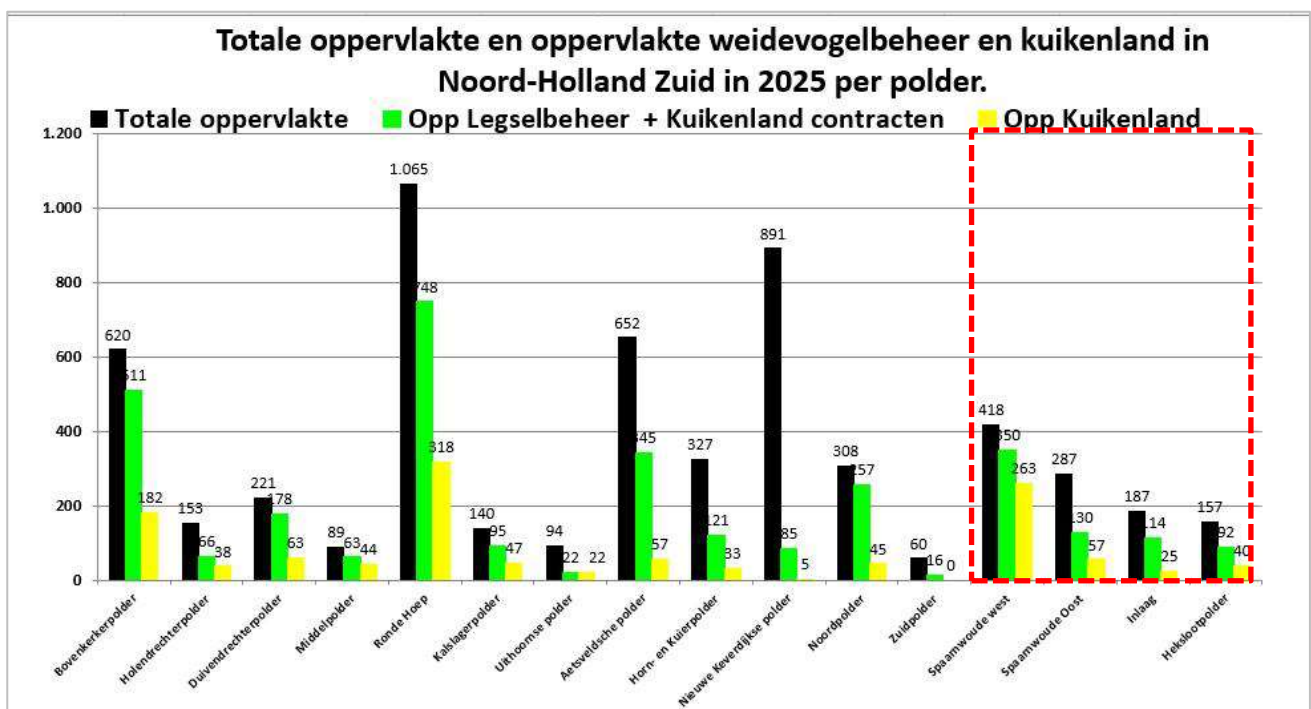


Figuur 1. Ligging BTS-telgebieden Spaarnwoude

De totale oppervlakte agrarisch gebied in Spaarnwoude bedraagt 1.049 ha. Hiervan is 28,0% NNN met beheerafspraken voor vochtig weidevogelgrasland. Via het ALNB liggen er op 90 ha. grasland beheercontracten voor kuikenland. Dat maakt de totale oppervlakte kuikenland 384 ha en dus 36,5% van het totaal.



Figuur 2. Oppervlakttes Spaarnwoude



Figuur 3. Oppervlakttes BTS-telebieden Spaarnwoude



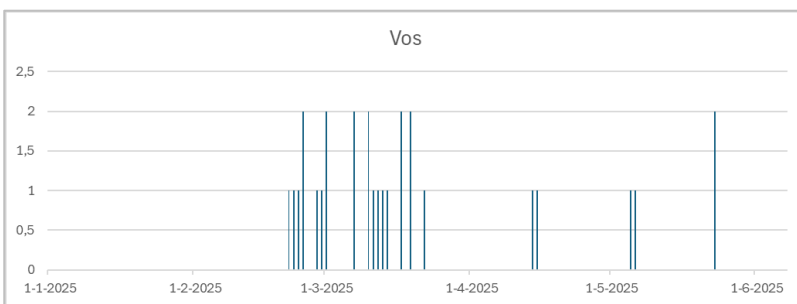
### Waarnemingen van vossen Spaarnwoude West en Oost

In Spaarnwoude West en Oost zijn in totaal vanaf half februari zes wildcamera's ingezet om nachtelijke predatoren waar te nemen. Hazen zijn met afstand het meest waargenomen, maar worden niet geregistreerd. Katten werden bij drie camera's vrijwel iedere avond waargenomen. Vossen werden in totaal 28 keer gezien. Een boommarter werd regelmatig gezien evenals een rat.

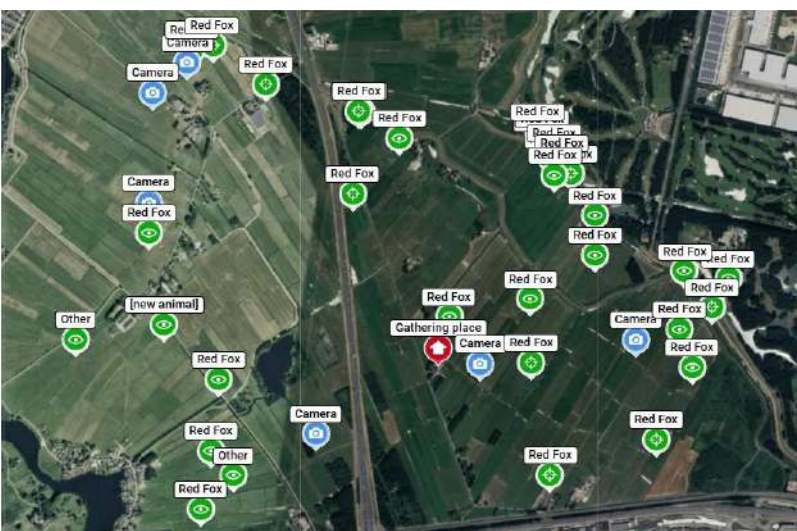
SPW	Vos	Kat	Boommarter	Egel	Rat
1	0	4	0	0	0
2	0	veel	0	2	0
3	0	1	0	0	0
4	17	veel	8	0	15
5	10	0	0	0	0
6	1	veel	0	0	0
<b>totaal</b>	<b>28</b>	<b>5</b>	<b>8</b>	<b>2</b>	<b>15</b>

Tabel 1. Het totaal aantal waarnemingen van de verschillende diersoorten met de zes camera's.

Vossen werden in de periode half februari half maart regelmatig waargenomen (figuur 4). Daarna slechts sporadisch. De camera's bleken zeer behulpzaam bij het beheer van de vossen. De afname in het aantal waarnemingen vanaf half maart wordt naast door afschot ook veroorzaakt door het feit dat de moeren onder de grond blijven en jongen werpen. Er werden geen jonge vossen gezien.



Figuur 5. Het totaal aantal waargenomen vossen per nacht met de zes camera's.



Figuur 6. Waarnemingen WBE Spaarnwoude (bron: WeHunt)  
Opvallend is de concentratie vossen bij de Golfbaan rechtsboven

### *Afschot van vossen*

In de Hekslootpolder werd op 17 februari een moer gevangen in de val. Op 21 februari werd nog een moer geschoten. Rond het Munitiebos zijn ook verschillende vossen geschoten en deze vos kan daar goed vandaan zijn gekomen. Conclusie is dat de stand van vossen in de polder zelf vóór het broedseizoen naar nul is gebracht. Inloop van vossen vanuit het Munitiebos is echter altijd mogelijk en met name een bedreiging voor de vogels binnen het raster in de Klutenplas. Er werden in totaal 24 vossen (gevalideerd) geschoten volgens de database van Faunaspot; 20 daarvan in de periode februari maart. Dit betreft het hele werkgebied van de WBE, dus alle telgebieden.

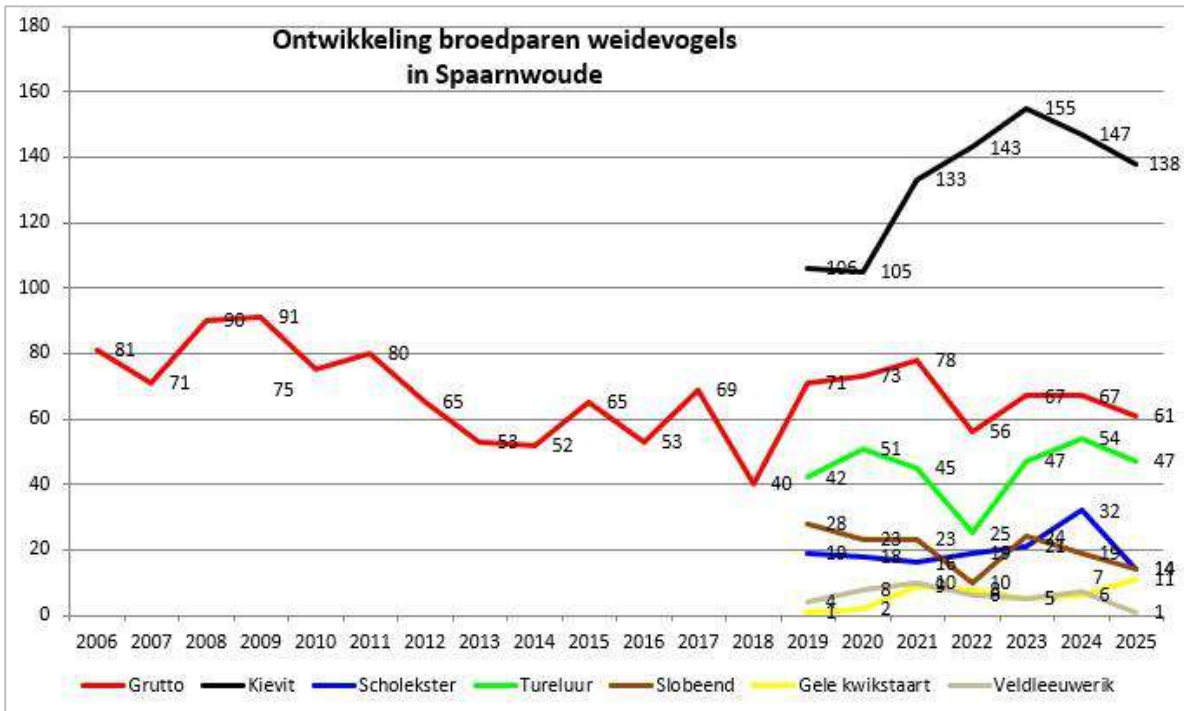
### *Monitoren van vliegende predatoren*

Naast predatie door de vos is er een heel scala aan vogels dat bijdraagt aan de predatiedruk op weidevogels. In de Hekslootpolder worden al sinds 2001 twee-wekelijks en jaarrond alle aanwezige vogels geteld dus niet alleen de broedvogels. Met deze unieke database van de Vereniging tot Behoud van de Hekslootpolder is het mogelijk om trends in de ontwikkeling van predatiedruk te ontdekken zoals de zwarte kraai. Landelijk is de trend van de zwarte kraai stabiel over de laatste 12 jaar hoewel er verschillen zijn tussen biotopen. In de Heksloot polder vertoont de zwarte kraai een licht dalende trend in de periode 2002-2025. Het is interessant om te kijken of het stopzetten van de jacht een effect gaat hebben op het bestand aan zwarte kraaien. Andere vliegende predatoren variëren in sterk wisselende aantallen tussen jaren.



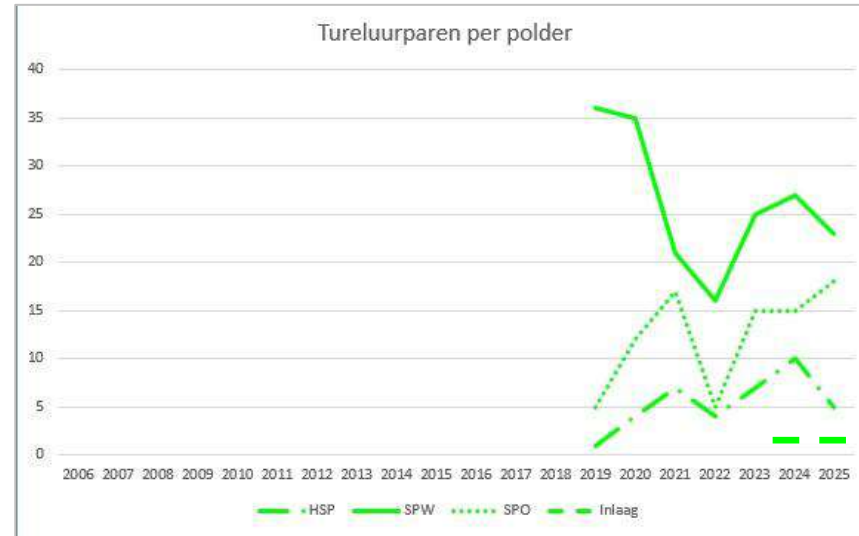
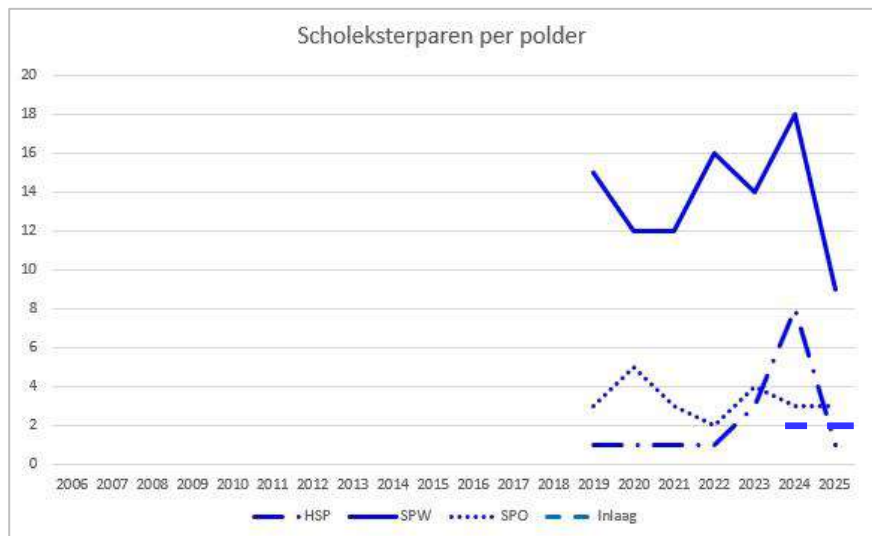
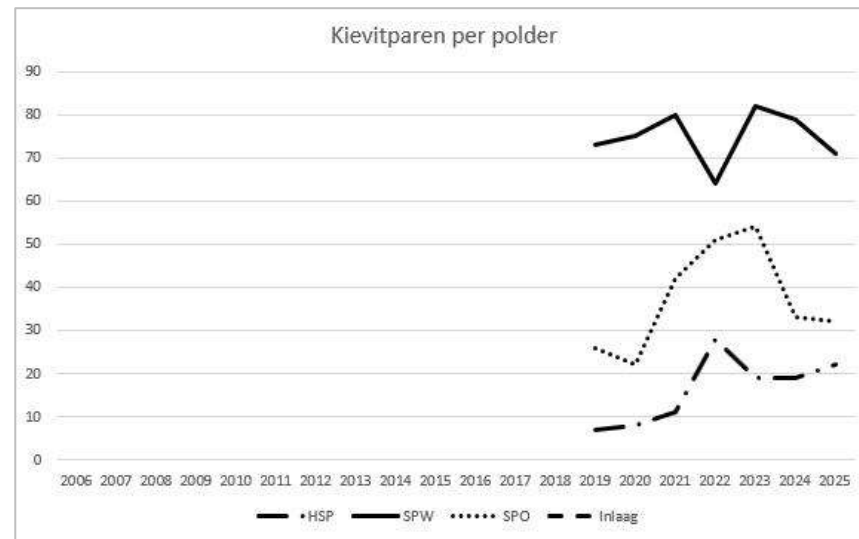
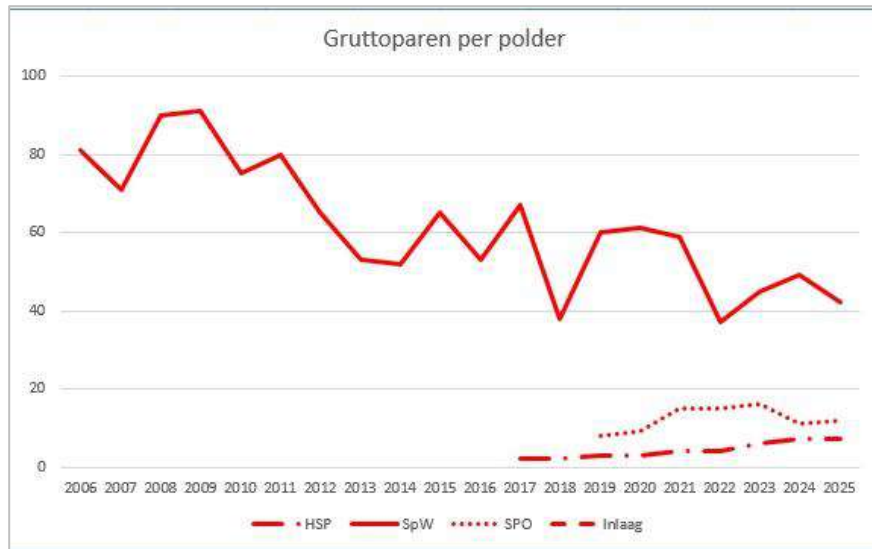
## Aantallen broedparen

In Spaarnwoude valt op dat de Kievit na een toename de laatste 3 jaar sinds 2023 gestaag is afgenomen, de oorzaak is niet duidelijk. De grutto is wisselend, het aantal broedparen ligt al bijna 10 jaar tussen de 60 en 70 broedpaar, maar heeft vroeger veel hoger gelegen. Tureluur en scholekster deden het qua aantallen broedparen relatief goed in 2025. De slobbeend vertoont vooral een schommeling in aantal broedparen, maar dat is voor deze soort normaal.



Figuur 7. Aantallen broedparen in Spaarnwoude 2006-2025



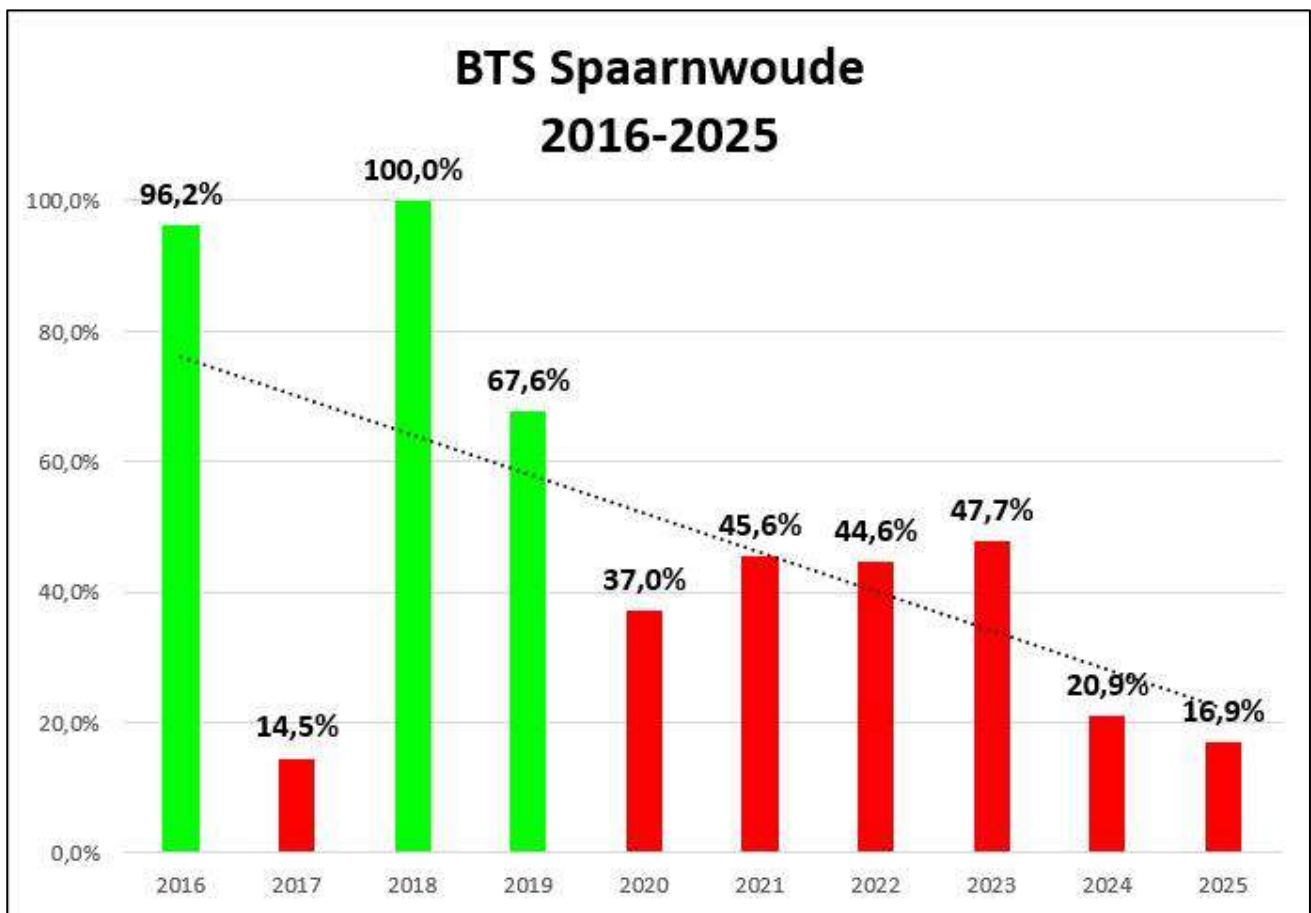


**Figuur 8 . Aantallen broedparen per soort per BTS-telegebied in Spaarnwoude 2016/2019-2025**  
HSP= Hekslootpolder; SPW= Spaarnwoude west; SPO=Spaarnwoude Oost; Inlaag= Polder De Inlaag

## Broedsucces

Het broedsucces van de grutto loopt terug in Spaarnwoude. De aantallen broedparen grutto lopen dan ook gestaag terug. Willen we de grutto (en ook andere weidevogels) behouden, dan moet het broedsucces omhoog. De factoren die een rol spelen, zijn:

- oppervlakte omvang en mate van aaneengeslotenheid van het kuikenland. Dat is Spaarnwoude West en de Hekslootpolder op orde. In Spaarnwoude Oost en polder De Inlaag zijn nog stappen te zetten.
- kwaliteit van het kuikenland en dan met name de doorwaadbaarheid en de voedselbeschikbaarheid voor gruttokuikens. Daar is nog onvoldoende zicht op en zou nader onderzocht en indien nodig en mogelijk verbeterd moeten worden.
- predatie: in Spaarnwoude is mogelijk sprake van een hoge predatiedruk, gezien de aantallen vossen die jaarlijks worden geschoten. Er wordt gewerkt met wildcamera's, maar dat zou verder opgeschaald moeten worden en planmatiger. Hierbij is de medewerking van jagers en de WBE belangrijk. Het is nog onduidelijk of ook andere predatoren een rol spelen. Daarom is het ook een aanbeveling om ook andere predatoren te registreren zodat er duidelijkheid komt over welke predatoren een rol spelen en na te denken hoe daarmee om te gaan.
- Hardheid van de bodem bij droogte is een probleem in Spaarnwoude (maar misschien ook elders). Dit probleem zou op perceelsniveau systematisch in kaart moeten worden gebracht.

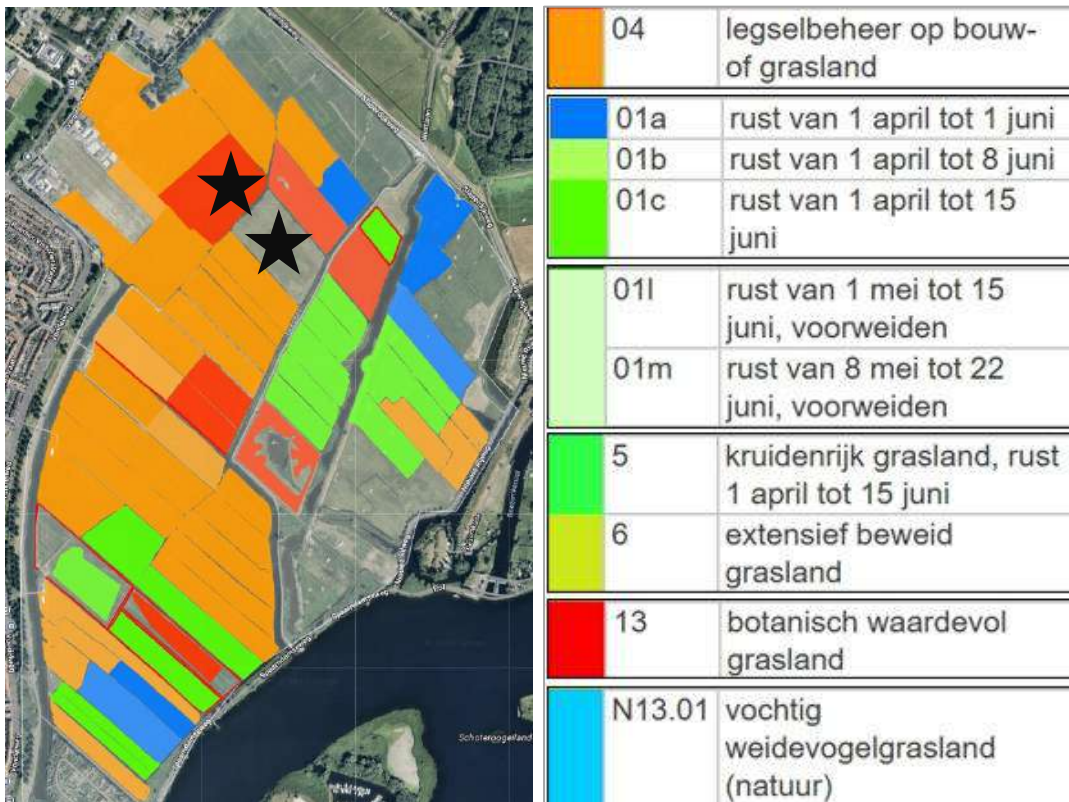


Figuur 9. Broedsucces van de grutto in Spaarnwoude 2016-2025

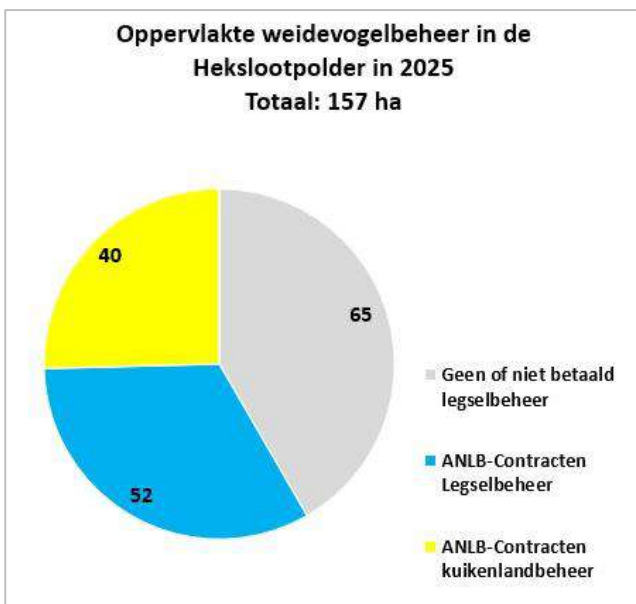
# 1 Hekslootpolder

## Contracten ANLB-beheer en/of afspraken SN-beheer

De Hekslootpolder is een relatief kleine polder van 157 ha. In totaal lag er 40 ha kuikenland. Dat is 25,5% van de totale oppervlakte en 8 ha kuikenland per gruttopaar. Het kuikenland ligt bijna geheel in twee grote aaneengesloten blokken, deels binnen en deels buiten het vossenraster. Het kuikenland wordt pas gemaaid na half juni als de gruttokuikens vliegvlug zijn.



Figuur 10. Hekslootpolder met ligging plasdras plekken in 2025



Figuur 11. Oppervlaktes in 2025

## Weidevogelbescherming en -beheer

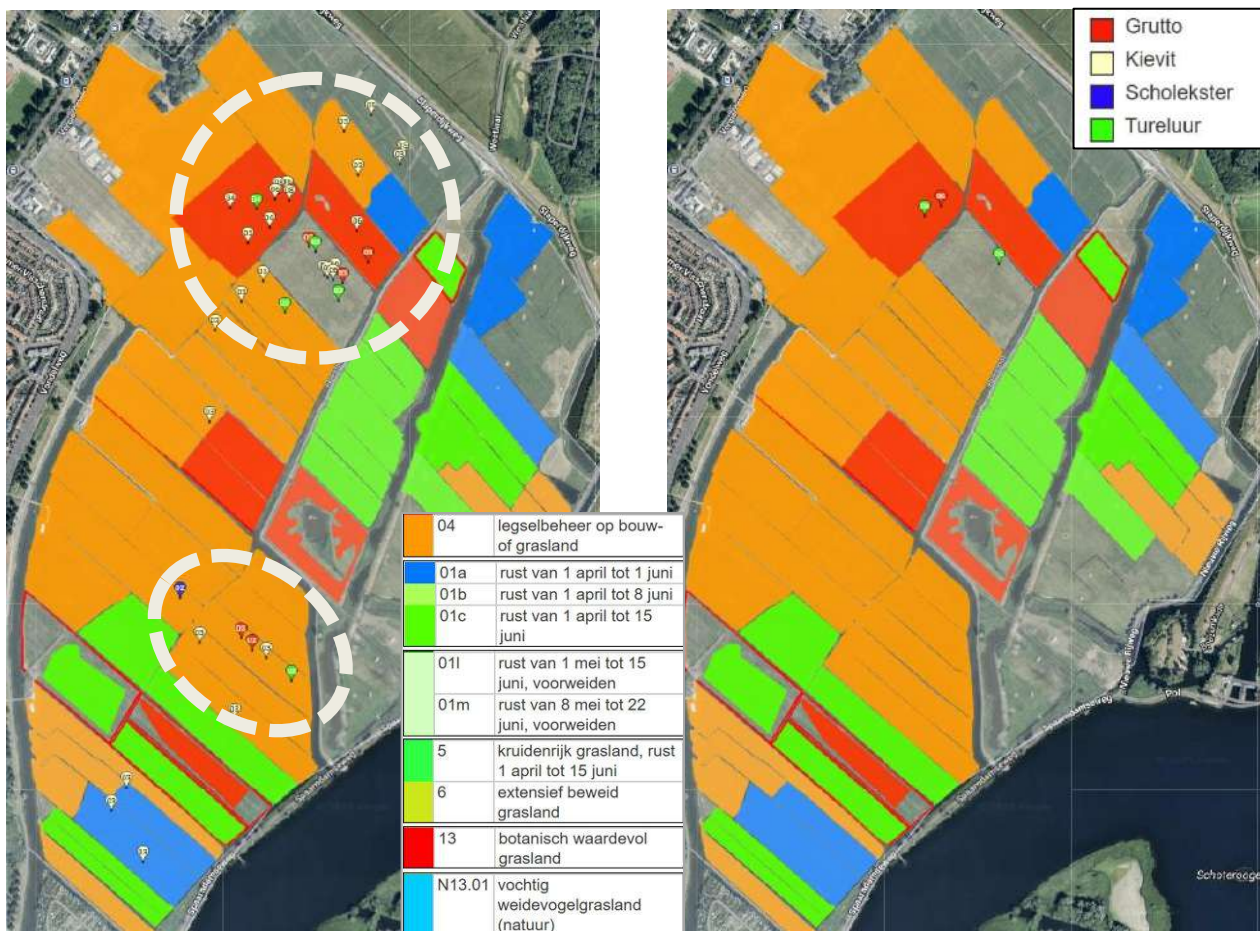
### *Gevonden nesten, uitkomstresultaat en verliesoorzaak*

In de Hekslootpolder werden in 2025 geen nesten gezocht

### *Ontwikkeling en verspreiding broedparen en gezinnen weidevogels*

Bij de broedpaartelling op 30 april werden 5 gruttoparen geteld, 22 paren kievit, 1 paar scholeksters, 5 paren tureluurs en 2 paren slobbeenden. Er is een relatief grote concentratie van weidevogels rond de plasdras in het noorden van de polder en een kleine concentratie in het zuiden.

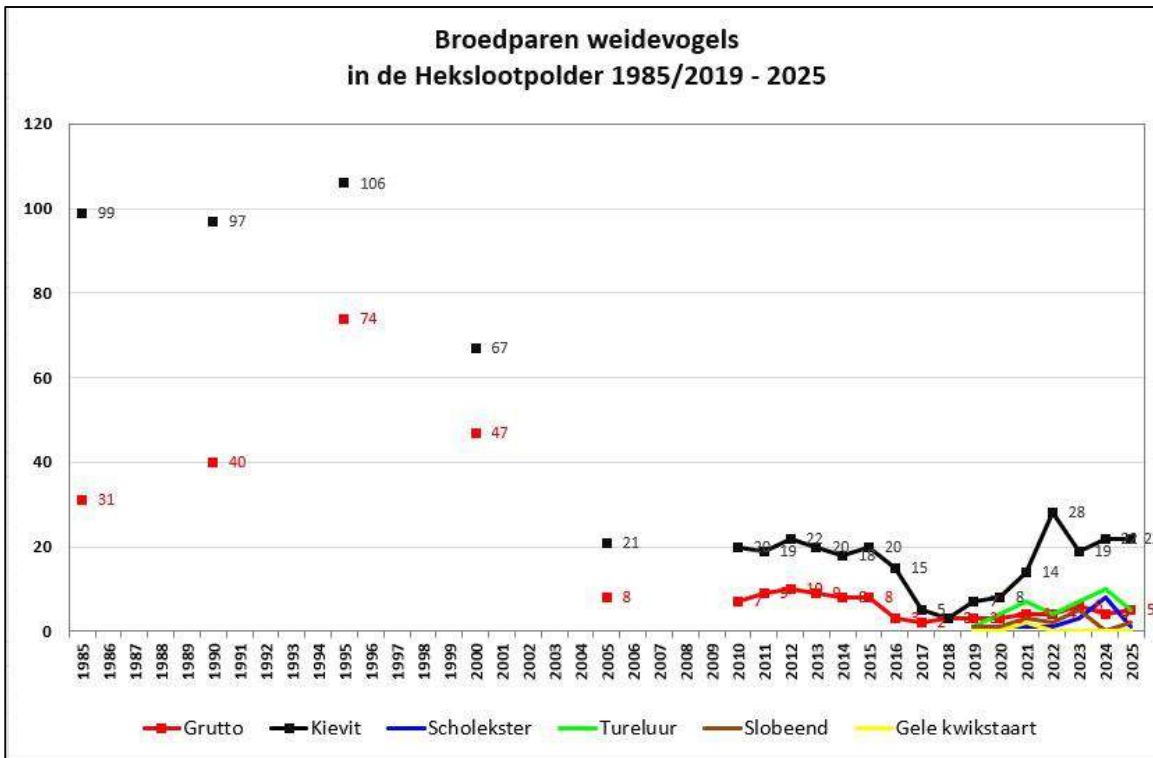
Bij de gezinentelling op 7 juni werd 1 gruttogezin waargenomen en 2 tureluurgezinnen, alle 3 gezinnen bij de plasdras.



Figuur 12. Broedparen weidevogels op 30 april 2025

Figuur 13. Weidevogelgezinnen op 2 juni 2025

Het aantal broedparen is sterk afgenomen. De Kievit nam snel af vanaf 1995 en is daarna vanaf 2010 relatief stabiel met een dip rond 2018. De grutto nam vanaf 1985 eerst toe, maar nam vanaf 2000 ook sterk af. De tureluur neemt de laatste jaren wat toe. De overige soorten weidevogels zijn alle jaren in lage aantallen aanwezig.



**Figuur 14. Aantal broedparen per soort 2010 – 2025.**

Van scholekster, tureluur, slobeend en gele kwikstaart zijn gegevens bekend van vóór 2019



*Broedsucces grutto, Kievit, scholekster en tureluur*

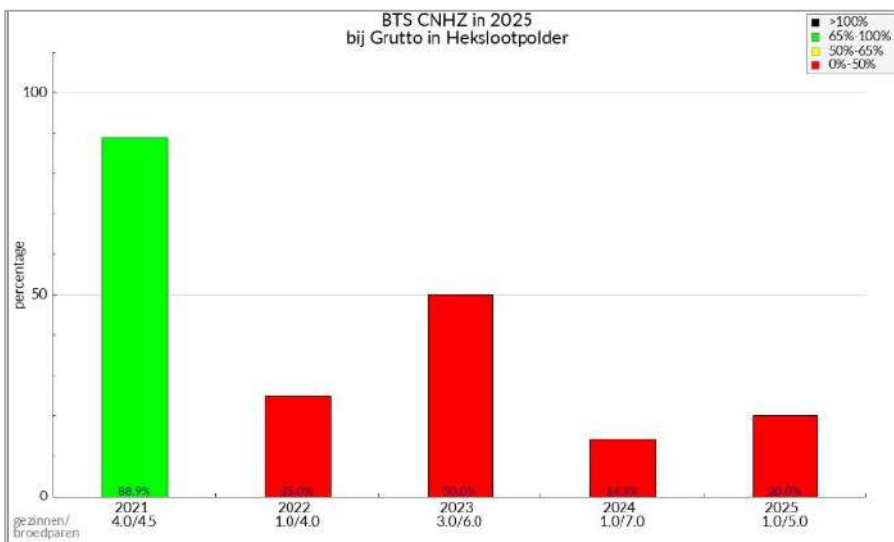
Bij de telling op 30 april werden 5 **gruttoparen** geteld. Op 20 mei werden drie gruttoparen met kuikens gezien, bij de telling op 2 juni nog 1 gruttopaar met kuikens (leeftijd niet bekend). Dat levert een BTS tussen de 20% en 60% op, een (waarschijnlijk) onvoldoende broedsucces dus. Bij de **kievit** werden tijdens de telling op 30 april 22 broedparen geteld, waarvan 5 paren met kuikens. Op 20 mei werd nog 1 territoriaal paar gezien en 2 paren met kuikens. Op 2 juni werden geen paren met kuikens meer gezien. Bij de **scholekster** werd op 30 april 1 broedpaar geteld (zonder kuikens) en 2 juni geen broedparen of gezinnen meer. Bij de **tureluur** werden op 30 april 5 broedparen geteld en op 2 juni 2 paar met kuikens. Kievit, scholekster en tureluur hadden dus onvoldoende broedsucces. Belangrijke oorzaak in 2025 was zeer waarschijnlijk de zeer langdurige droogte van april tot juni waardoor kuikens veelal te weinig insecten konden vinden.



**Figuur 15. Getelde gruttoparen op 30 april 2025**



**Figuur 16. Getelde gruttogezinnen op 2 juni 2025**



**Figuur 17. Broedsucces van de grutto 2020-2025**

### Overwegingen voor het weidevogelbeheer in 2026

- Naast het al in gebruik zijnde extensieve beweiden met vleesvee kan het broedsucces van met name de Kievit worden verbeterd door meer greppelplasdras situaties te creëren met een modderige rand
- Handhaven van de vossenrasters en het verder professionaliseren van het plaatsen en onderhouden/controleren van het raster
- Planmatig monitoren van de aanwezigheid van grondpredatoren met behulp van wildcamera's en handhaven van de succesvolle bejaging van de vos



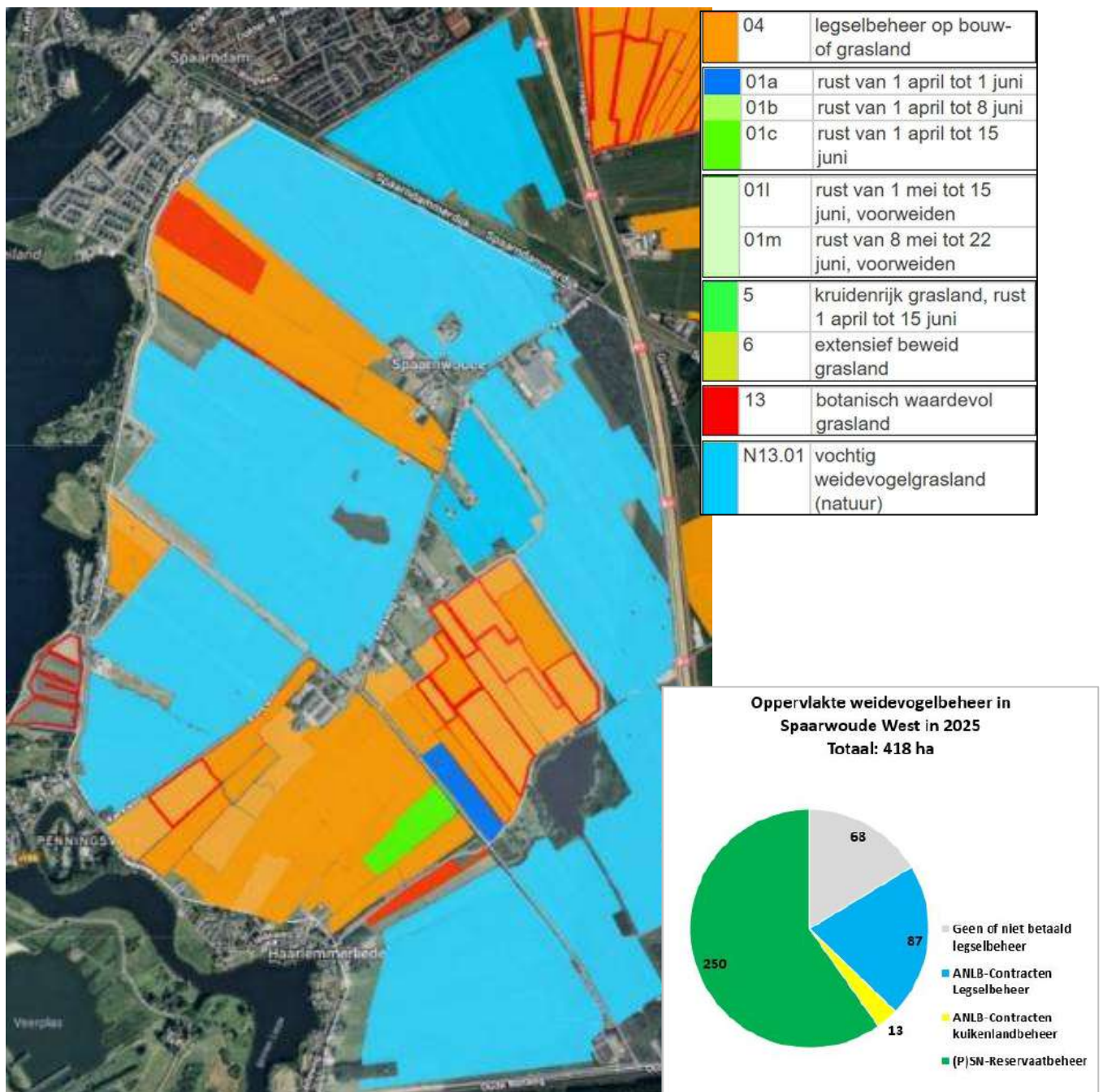
Het opruimen van vuil aan draad van vossenrasters in het water kostte veel tijd in 2025

## 2 Spaarnwoude West

### Contracten ANLB-beheer en/of afspraken SN-beheer

Spaarnwoude west is een middelgrote polder van 418 ha. In totaal lag er 263 ha kuikenland. Dat is maar liefst 63% van de totale oppervlakte en 6,3 ha kuikenland per gruttopaar. Op het kuikenland lagen veelal beheerafspraken via particulier natuurbeheer en het land werd veelal pas na half juni gemaaid nadat de meeste gruttokuikens vliegvlug en vliegvaardig hadden kunnen zijn.

Half april is er een stuw langs de Lage Dijk in gebruik genomen waarmee het waterpeil in het middengedeelte van SPW-west opgestuwd kan worden. Op dat moment was de grond al vrij hard en uitgedroogd. In het vervolg zou de stuw gesloten moeten worden voordat het land uitdroogt.

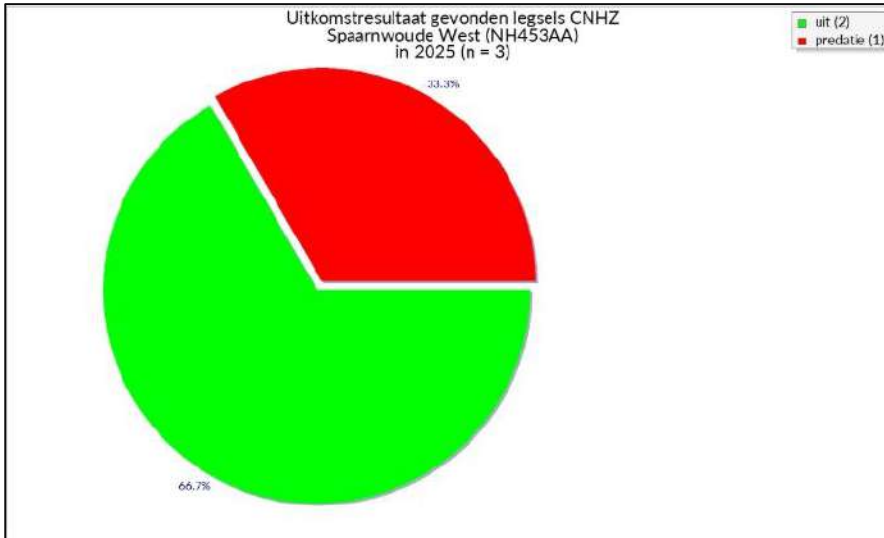


Figuur 18. Ligging en omvang (P)SN/ANLB-beheer in Spaarnwoude West

## Weidevogelbescherming en -beheer

### Gevonden nesten, uitkomstresultaat en verliesoorzaak

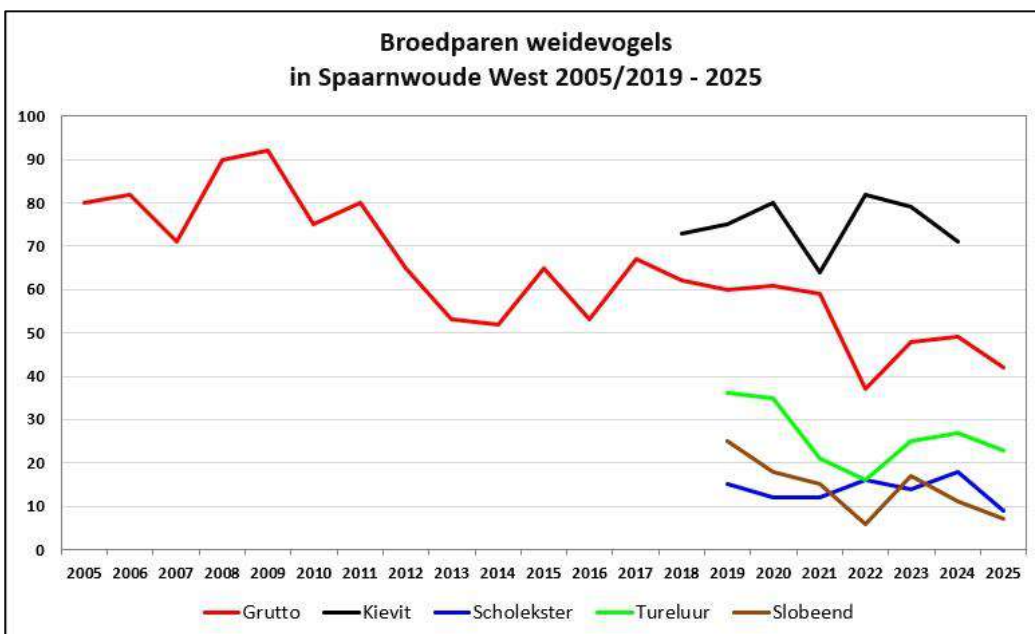
In de Spaarnwoude West worden alleen nesten gezocht waar dat echt nodig is. Er zijn 3 Kievitsnesten gevonden, waarvan er 2 met succes uit zijn gekomen.



Figuur 19. Uitkomstresultaat gevonden nesten in 2025

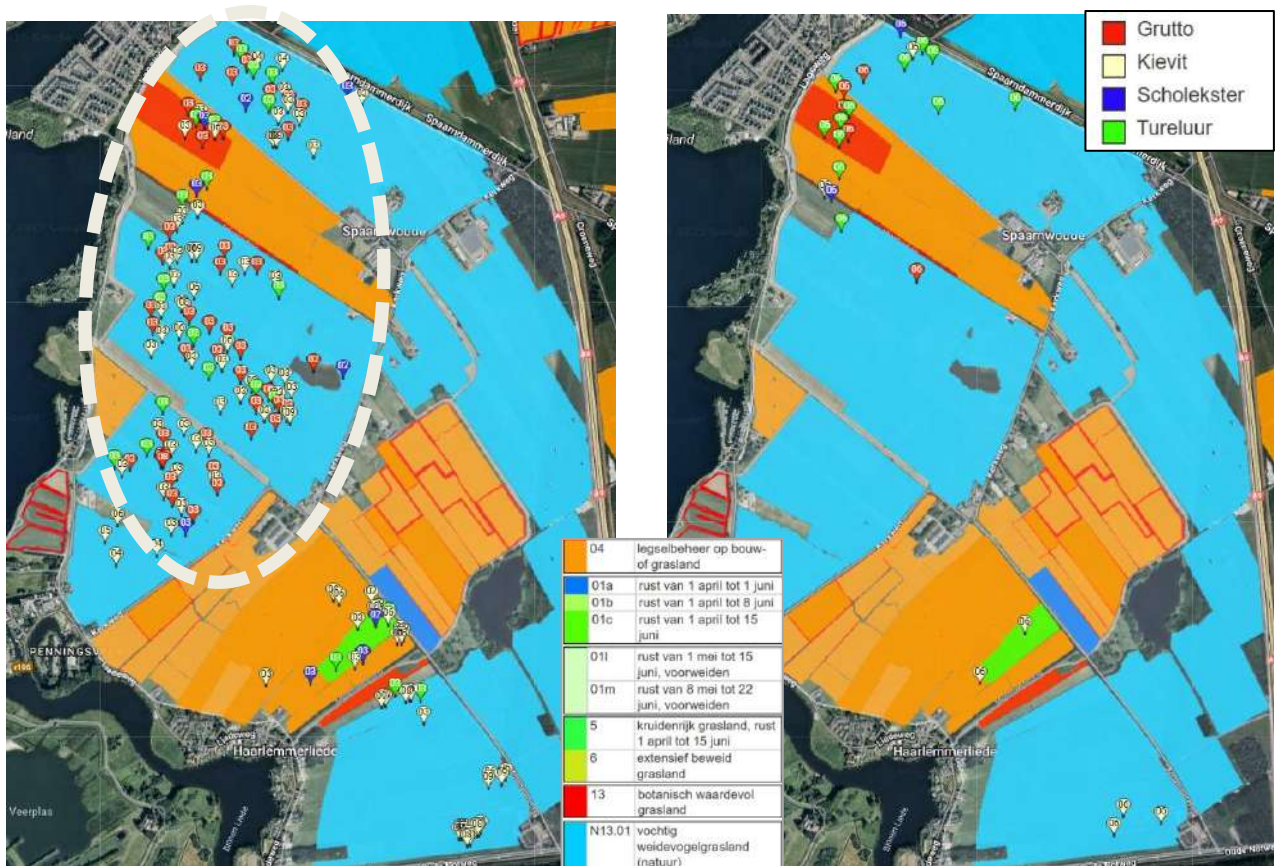
### Ontwikkeling en verspreiding broedparen en gezinnen weidevogels

Bij de broedpaartelling op 30 april werden 42 grutto paren geteld, 71 paren kievit, 9 paren scholeksters, 23 paren tureluurs en 7 paren slobbeenden. Over meer jaren gezien lijkt het aantal gruttoparen na een gestage afname nu te stabiliseren rond 40-50 paar. Het aantal broedparen kievit wisselt tussen de 60 en 80 paar en de tureluur tussen de 20 en 30 paar. De overige soorten weidevogels zijn in lage aantallen aanwezig en nemen gestaag af.



Figuur 20. Broedparen weidevogels 2005/2019-2025

Bij de gezinentelling op 31 mei werden vooral in het noordelijk deel van het gebied weidevogelparen met kuikens waargenomen: 5 grutto-, 7 kievit-, 2 scholekster- en 12 tureluurparen met alarmerend gedrag/kuikens.



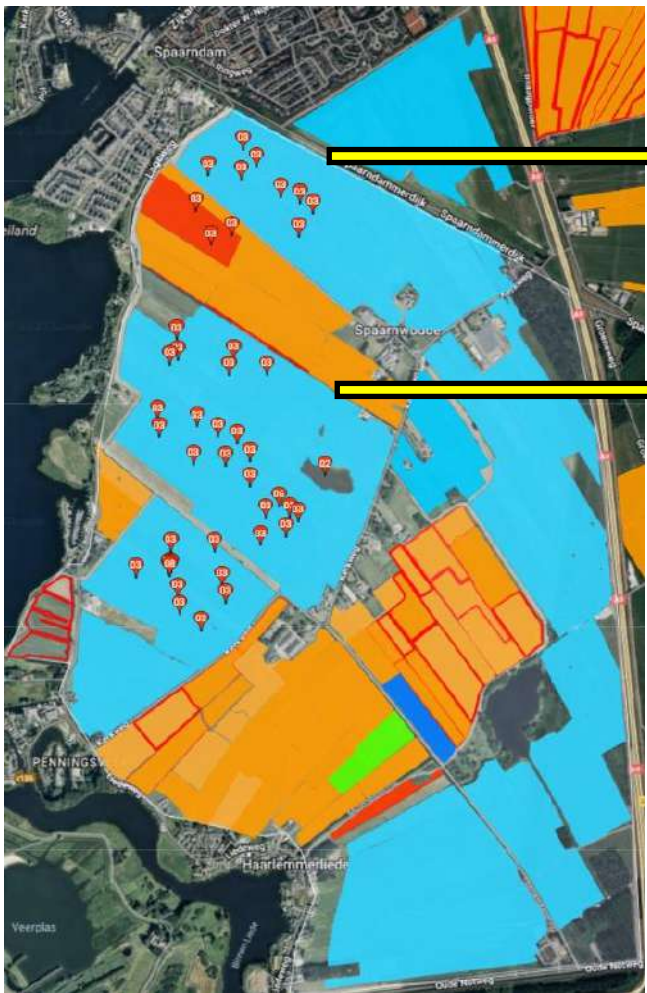
Figuur 21. Broedparen weidevogels op 1 mei 2025

Figuur 22. Weidevogelgezinnen op 31 mei 2025

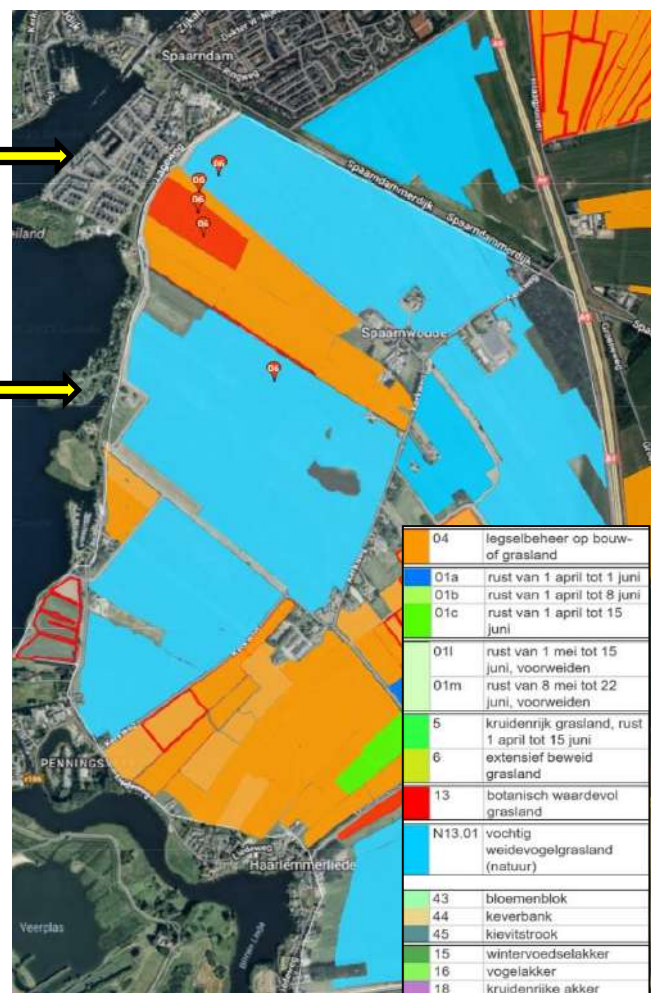
### Broedsucces grutto, kievit, scholekster en tureluur

Bij de telling op 1 mei werden 42 **grutt**oparen geteld waarvan 2 paar met kuikens, op 17 mei 23 paar waarvan 14 paar met kuikens, op 31 mei nog 4 paar met kuikens (code 10) en op 14 juni nog 2 paar met kuikens (code 10). Dat leidt tot BTS van tussen 16% en 38%, onvoldoende broedsucces dus. Oorzaak was dit jaar waarschijnlijk vooral de langdurige droogte. **Het gemiddelde BTS over 20 jaar is 56,3% en afnemend (figuur 23). Dat is onvoldoende om de populatie in stand te houden. Het aantal grutttoparen neemt dan ook gestaag af.**

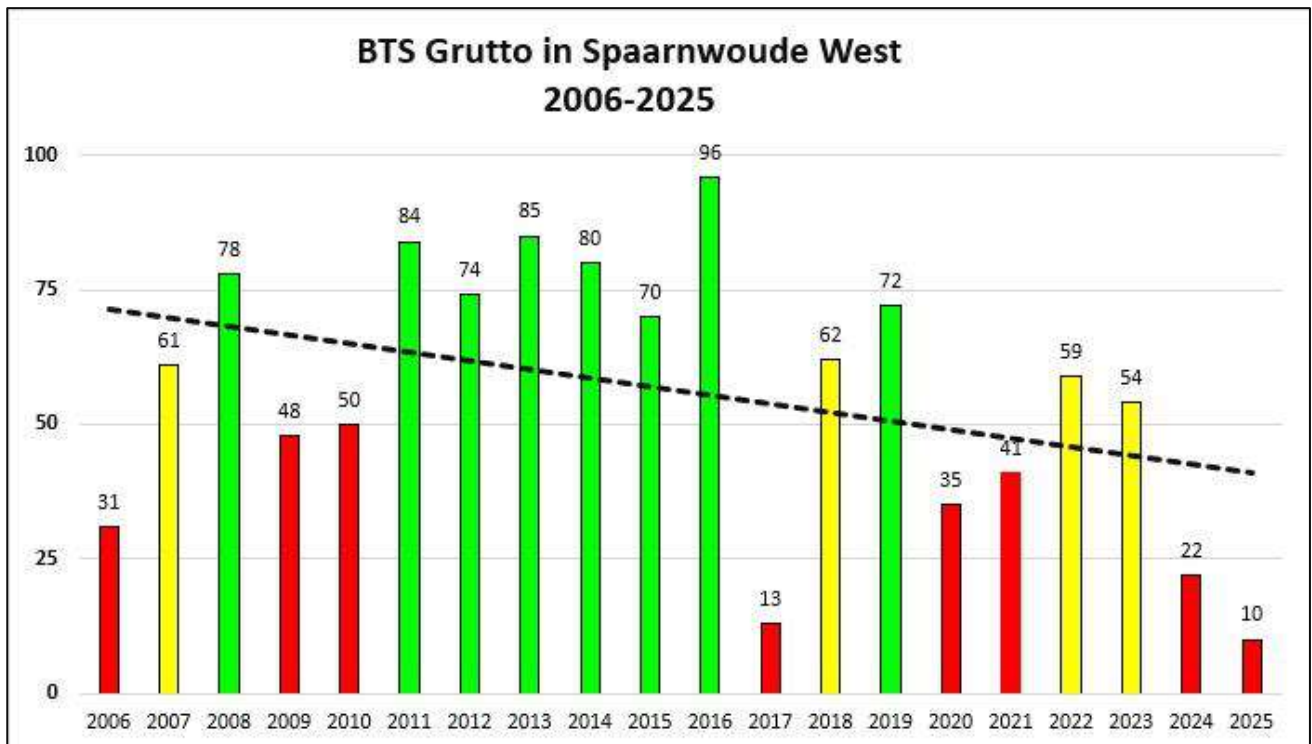
Bij de **kievit** werden tijdens telling op 1 mei 71 broedparen geteld, waarvan 20 paren met kuikens. Bij de telling op 17 mei werden nog 18 paren geteld waarvan 5 met kuikens en op 31 mei nog 13 paar waarvan 7 met kuikens. Maximaal vermoedelijk dus 12 paar met broedsucces. Bij de **scholekster** werden op 1 mei 10 broedparen geteld (nog geen paren met kuikens), op 17 mei 11 broedparen waarvan 3 met kuikens en op 14 juni nog 1 paar (met kuikens). Maximaal vermoedelijk dus 5 paar met broedsucces. Bij de **tureluur** werden op 1 mei 23 broedparen geteld (nog geen paren met kuikens), op 17 mei 17 broedparen waarvan 14 met kuikens en op 31 mei 15 paren waarvan 12 paren met kuikens. Maximaal vermoedelijk dus 12 paar met broedsucces. Kievit, scholekster en tureluur hebben dus vermoedelijk onvoldoende broedsucces gehad. Ook bij deze soorten was de langdurige droogte waarschijnlijk dus vooral de oorzaak.



Figuur 23. Getelde gruttoparen op 1 mei 2025



Figuur 24. Getelde gruttogezinnen op 31 mei 2025



Figuur 25. Broedsucces van de grutto 2006-2025

### Overwegingen voor het weidevogelbeheer in 2026

- Aandacht geven aan op meer plekken vernatting bij droogte via greppels (dankzij hoog slootpeil) en daarbij ook realiseren van een modderige strook langs greppels
- Planmatig monitoren van aanwezigheid van grondpredatoren met behulp van wildcamera's en handhaven van de succesvolle bejaging van de vos
- Opzetten systeem voor monitoren van vliegende predatoren zoals in de Hekslootpolder met speciale aandacht voor monitoren van al of niet succesvolle predatie-acties.

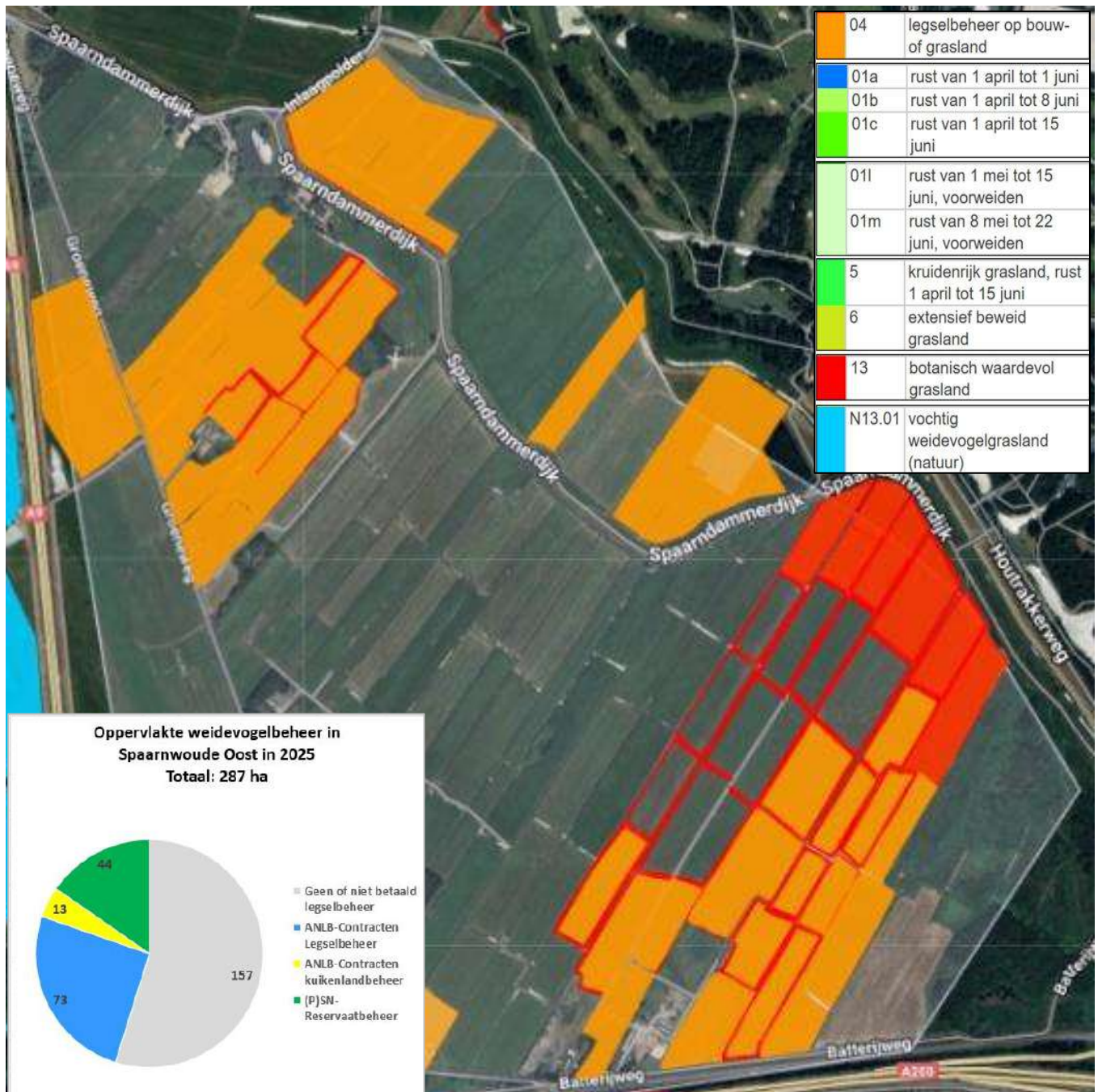


Plasdras in Spaarnwoude West

### 3 Spaarnwoude Oost

#### Contracten ANLB-beheer en/of afspraken SN-beheer

Spaarnwoude Oost is een polder van 287 ha. Er lag er 57 ha kuikenland (waarvan 44 ha via NNN en niet zichtbaar in figuur 25). Dat is 15% van de oppervlakte en 3,2 ha kuikenland per gruttopaar.



Figuur 26. Omvang en ligging ANLB-beheer in Spaarnwoude Oost

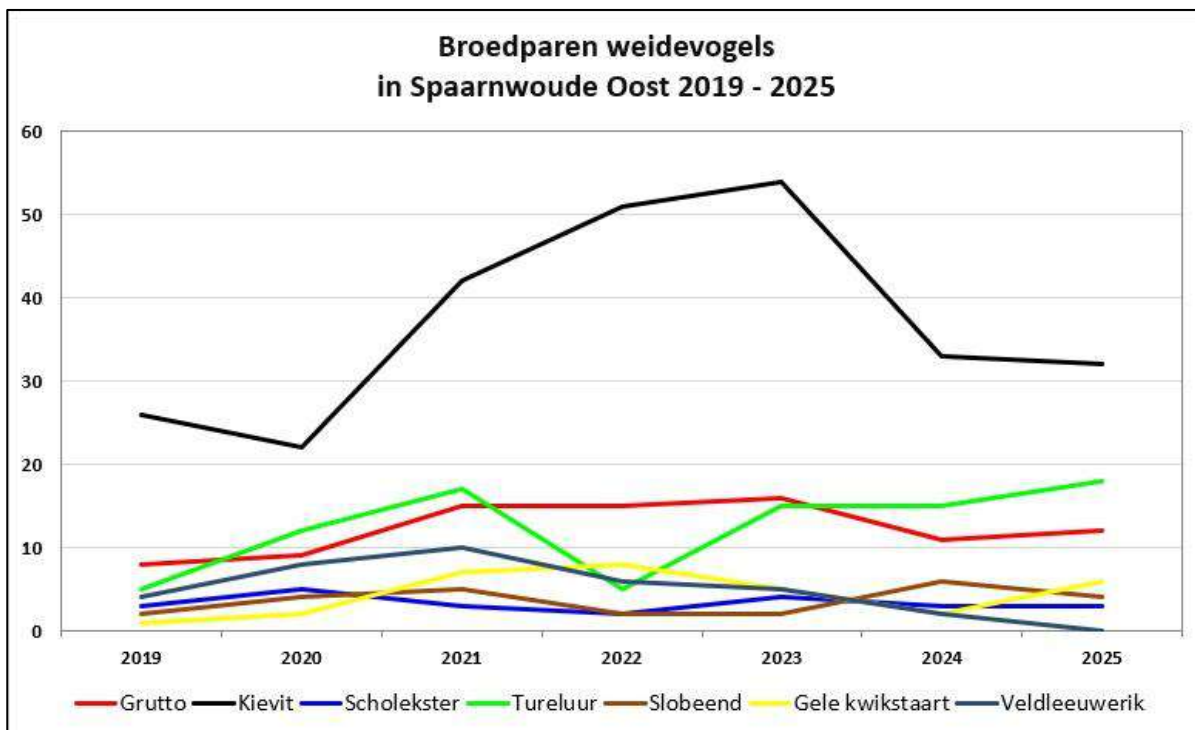
## Weidevogelbescherming en -beheer

### *Gevonden nesten, uitkomstresultaat en verliesoorzaak*

Bij de Bullseye Ranch werden 14 Kievitsnesten beschermd; de helft van kwam uit. Een kwart van de nesten werd gepreedeerd.

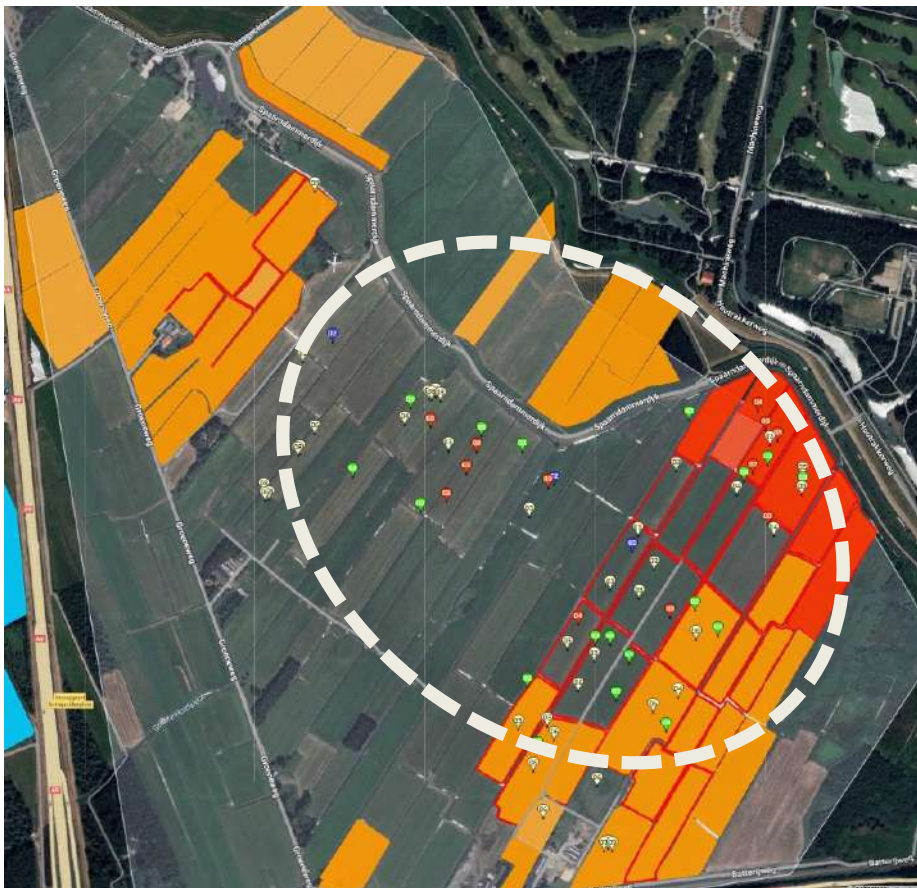
### *Ontwikkeling en verspreiding broedparen en gezinnen weidevogels*

Bij de broedpaartelling op 2 mei werden 12 gruttoparen geteld, 32 paren Kievit, 3 paren scholeksters, 18 paren tureluurs en 4 paren slobbeenden. Over meer jaren gezien is de Kievit nogal wisselend in aantal. De tureluur neemt licht toe. De overige soorten komen in vrij lage aantallen voor.



**Figuur 27. Ontwikkeling aantal weidevogels in Spaarnwoude Oost 2019-2025**

Weidevogels broeden verspreid in enkele clusters in het gebied. Deels is dat kruidenrijk grasland via het ANLB. Waarschijnlijk is de cluster weidevogels in het midden van de polder aanwezig op NNN – percelen, maar die zijn niet zichtbaar op deze kaart.



<span style="color: red;">■</span>	Grutto
<span style="color: yellow;">■</span>	Kievit
<span style="color: blue;">■</span>	Scholekster
<span style="color: green;">■</span>	Tureluur

<span style="color: orange;">■</span>	04	legselbeheer op bouw- of grasland
<span style="color: blue;">■</span>	01a	rust van 1 april tot 1 juni
<span style="color: lightgreen;">■</span>	01b	rust van 1 april tot 8 juni
<span style="color: limegreen;">■</span>	01c	rust van 1 april tot 15 juni
<span style="color: lightgreen;">■</span>	01l	rust van 1 mei tot 15 juni, voorweiden
<span style="color: lightgreen;">■</span>	01m	rust van 8 mei tot 22 juni, voorweiden
<span style="color: green;">■</span>	5	kruidrijk grasland, rust 1 april tot 15 juni
<span style="color: yellow;">■</span>	6	extensief beweid grasland
<span style="color: red;">■</span>	13	botanisch waardevol grasland
<span style="color: cyan;">■</span>	N13.01	vochtig weidevogelgrasland (natuur)

**Figuur 28. Broedparen weidevogels op 2 mei 2025**

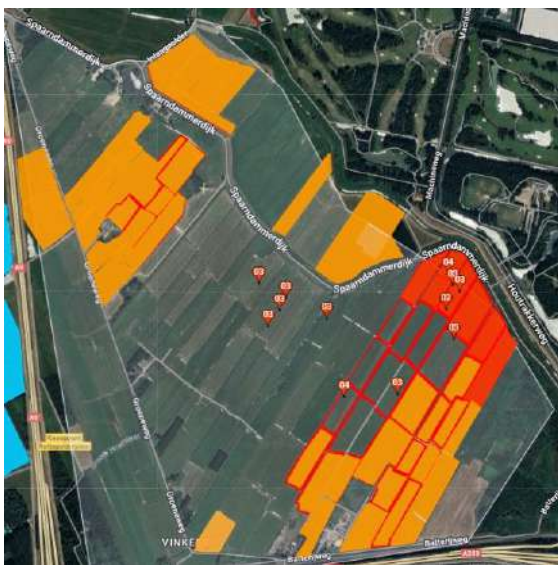


**Figuur 29. Weidevogelgezinnen op 2 juni 2025**

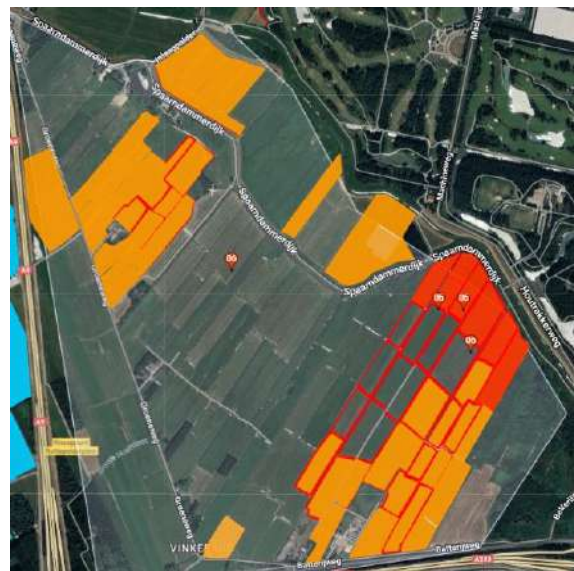
*Broedsucces grutto, kievit, scholekster en tureluur*

Bij de telling op 2 mei werden 12 **grutt**oparen geteld, op 17 mei 10 gruttoparen waarvan 9 met kuikens, op 2 juni 4 paren met kuikens en op 14 juni 3 paren met kuikens. Vermoedelijk dus minimaal 4 paren met broedsucces. Dat levert een BTS op van 33%. Dat is onvoldoende om de jaarlijkse sterfte onder volwassen grutto's te compenseren. Oorzaak van de kuikensterfte is ook hier vermoedelijk vooral de droogte.

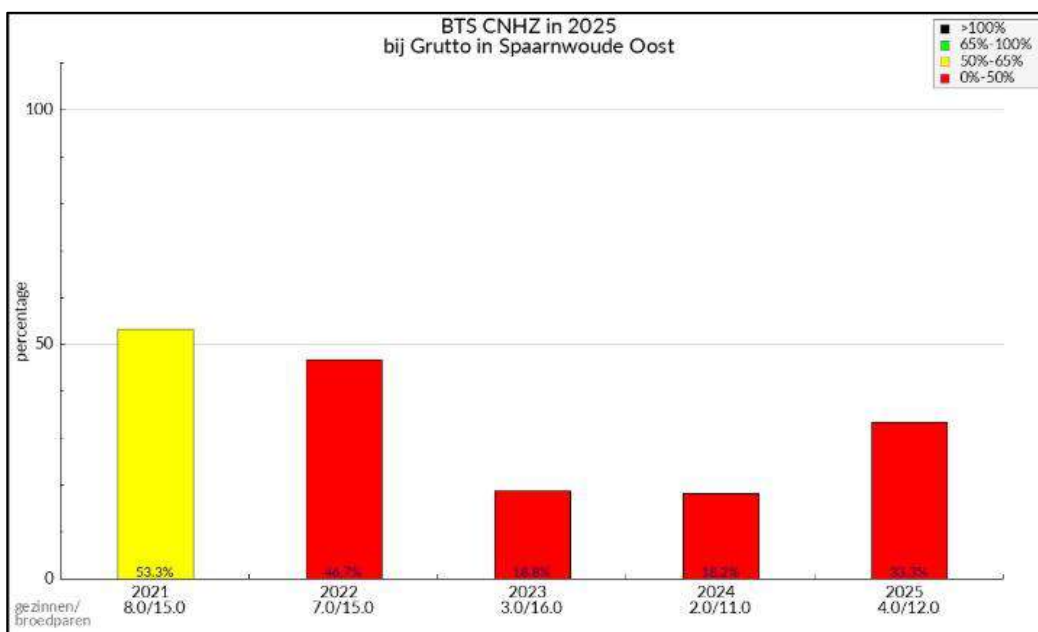
Bij de **kievit** werden tijdens telling op 2 mei 32 broedparen geteld, waarvan 12 met kuikens. Bij de telling op 17 mei werden nog steeds 32 paar geteld waarvan 12 paar met kuikens. Op 2 juni werden 16 kievitparen geteld waarvan 6 kievitparen met kuikens. Mogelijk waren dus 6 tot 22 paar succesvol dit jaar. Bij de **scholekster** werden op 2 mei 3 broedparen geteld, op 17 mei ook 3 paar waarvan 1 paar met kuikens en op 2 juni slechts 2 paar en geen kuikens. Bij de **tureluur** werden op 2 mei 19 broedparen geteld (nog geen paren met kuikens) en op 2 juni 11 paren waarvan 8 paar met kuikens. Kievit en tureluur hebben in 2025 waarschijnlijk een matig tot mogelijk goed broedsucces gehad, de scholekster een slecht broedsucces.



Figuur 30. Getelde gruttoparen op 2 mei 2025



Figuur 31. Getelde gruttogezinnen op 2 juni 2024



Figuur 32. Broedsucces van de grutto 2021-2025

## Overwegingen voor het weidevogelbeheer in 2026

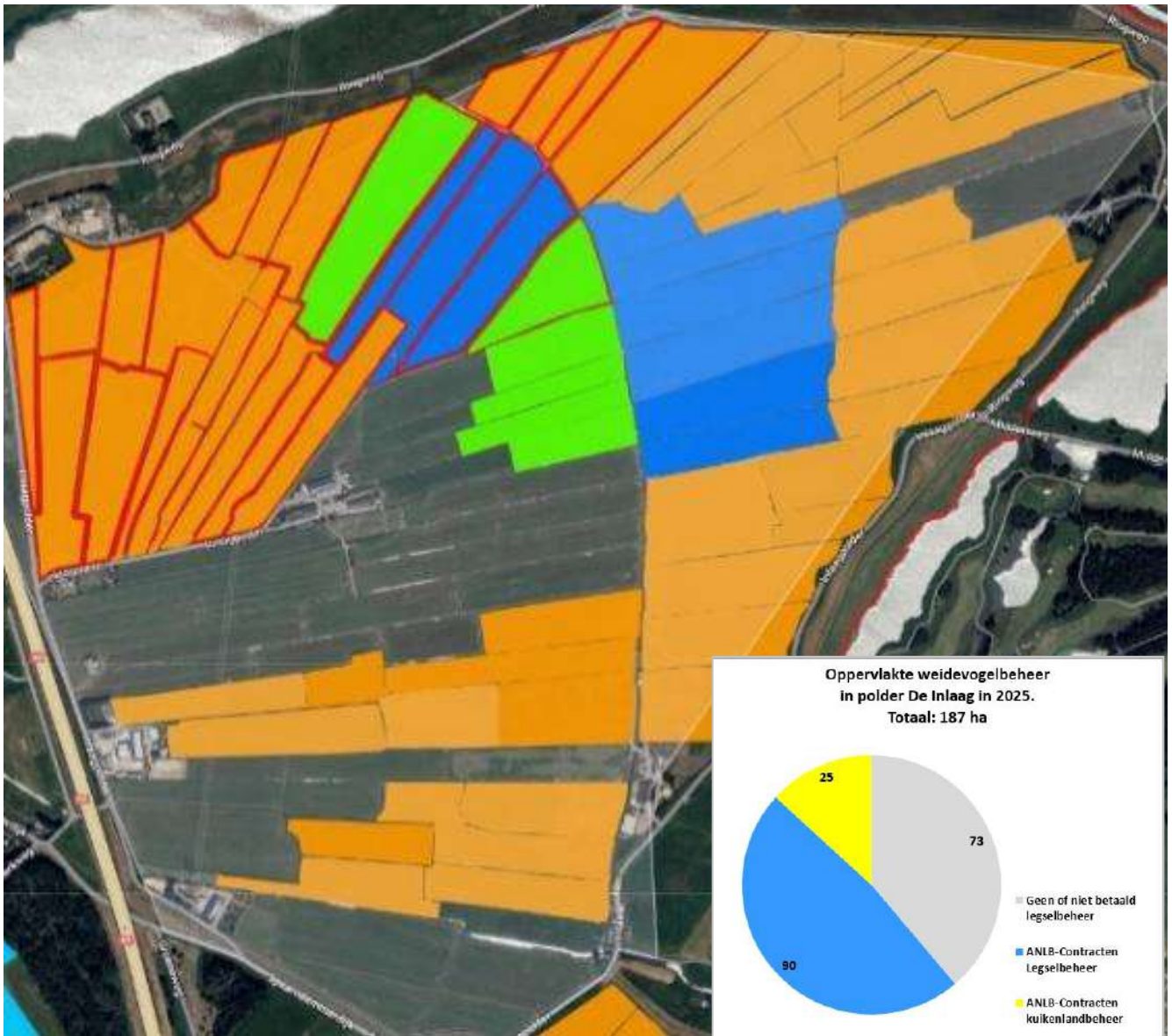
- Verbeteren broedbiotoop voor de grutto door uitbreiden van oppervlakte kuikenland met name in het midden van de polder. Combineren met tijdelijk hoog slootpeil en/of greppel plasdras.
- Inzetten op verbeteren van het broedsucces van Kievit en Scholekster middels beheercontracten met rustperiode tot 25 mei/1 juni en extensieve beweiding en voorbeweiden
- Aandacht geven aan op meer plekken vernatting bij droogte via greppels (dankzij hoog slootpeil) en daarbij ook realiseren van een modderige strook langs greppels
- Planmatig monitoren predatorenaanwezigheid met wildcamera's en realiseren van een effectievere bejaging van de vos
- Dunnen/verwijderen vosjes langs Groene Weg
- In beeld brengen van het beheer door de Stichting Agrarische bedrijven Spaarnwoude (SAS)



## 4 Polder De Inlaag

### Contracten ANLB-beheer en/of afspraken SN-beheer

Polder De Inlaag is een kleine polder van 187 ha. In 2024 lag er 25 ha kuikenland. Dat is 13% van de totale oppervlakte.



Figuur 33. Ligging en omvang ANLB-beheer in polder De Inlaag

### *Gevonden nesten, uitkomstresultaat en verliesoorzaak*

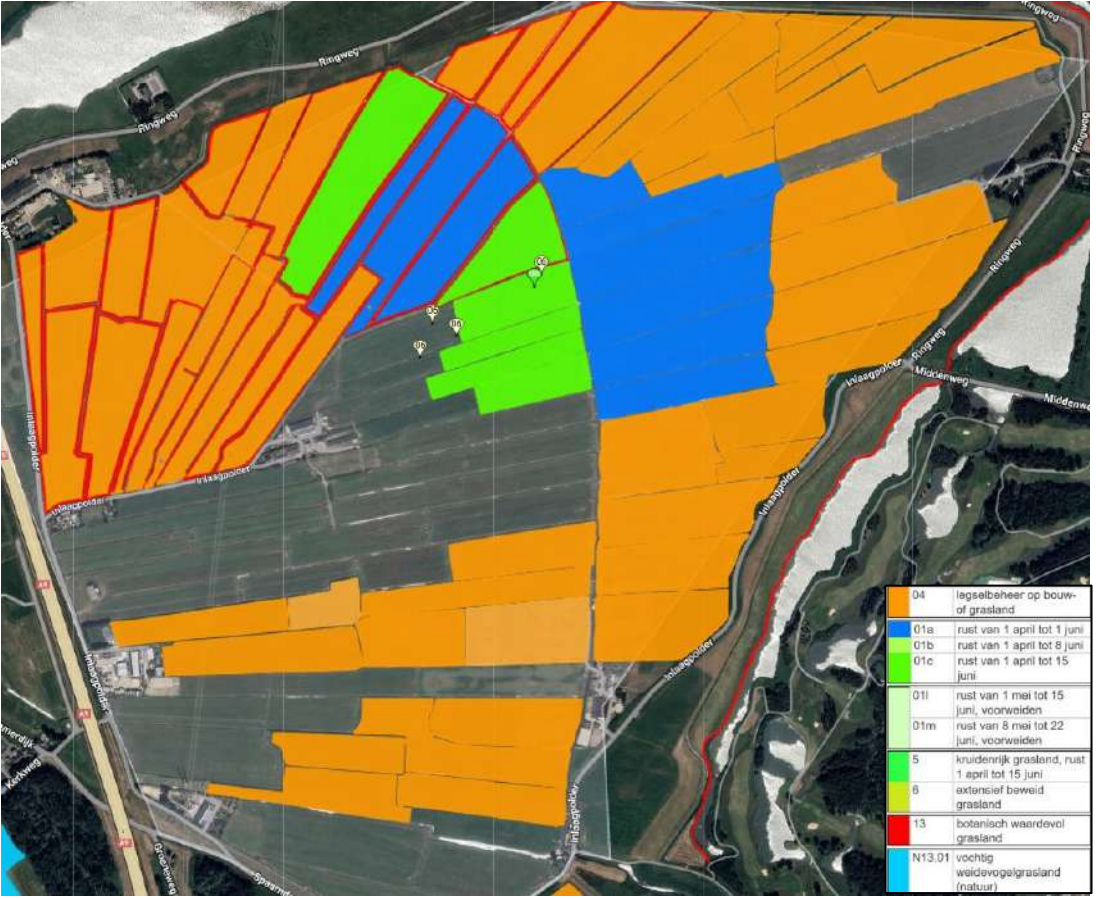
In 2025 werden geen nesten gezocht in dit gebied.

### *Ontwikkeling en verspreiding broedparen en gezinnen weidevogels*

Bij de broedpaartelling op 30 april werden 13 broedparen **kievit** geteld, 1 paar scholeksters en 1 paar tureluurs. Bij de gezinnentelling op 3 juni werden 4 kievitgezinnen geteld en 1 tureluurgezin.



Figuur 34. Broedparen weidevogels op 30 april 2025

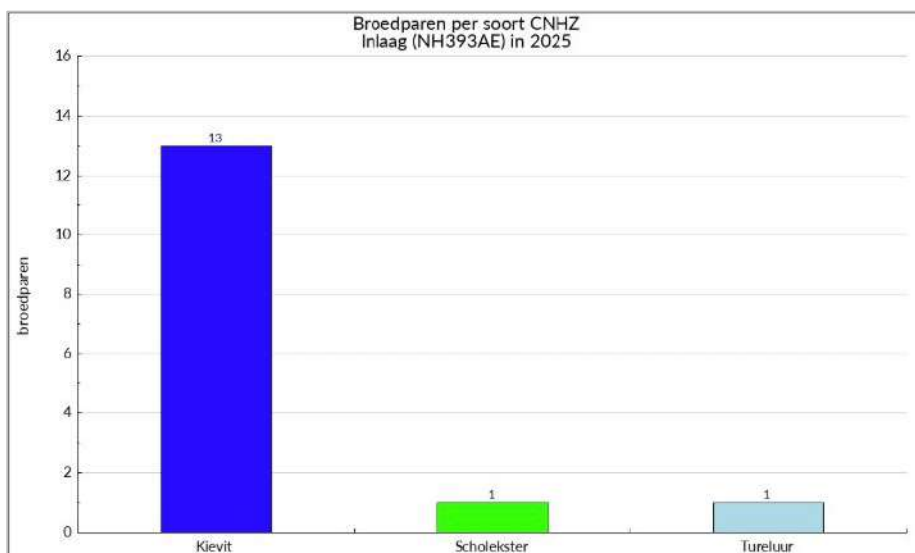


Figuur 35. Weidevogelgezinnen op 3 juni 2025

### Broedsucces kievit en tureluur

Bij de broedparentelling op 30 april werden geen **grutto**paren geteld.

Bij de **kievit** werden tijdens telling op 30 april 13 broedparen geteld, waarvan 4 paar met kuikens. Bij de telling op 3 juni werden nog 4 kievitparen geteld waarvan 3 kievitparen met kuikens. Bij de **scholekster** geen broedparen met kuikens waargenomen. Bij de **tureluur** werd het ene broedpaar op 3 juni gezien met gedrag dat duidde op kuikens. De kieviten hadden vermoedelijk een matig broedsucces, de scholekster geen en de tureluur vermoedelijk wel broedsucces.



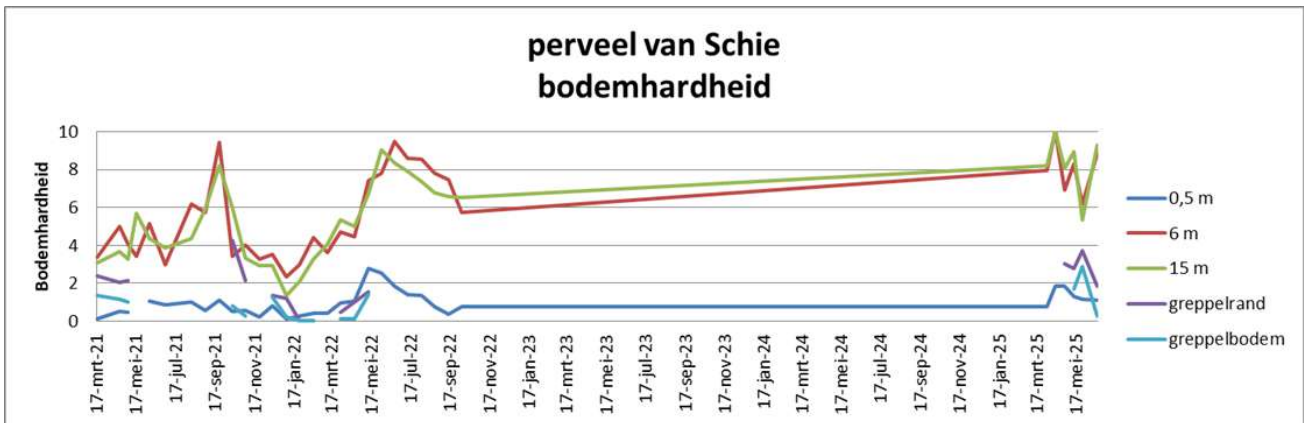
Figuur 36. Aantal broedparen per soort in 2025

### Overwegingen voor het weidevogelbeheer in 2026

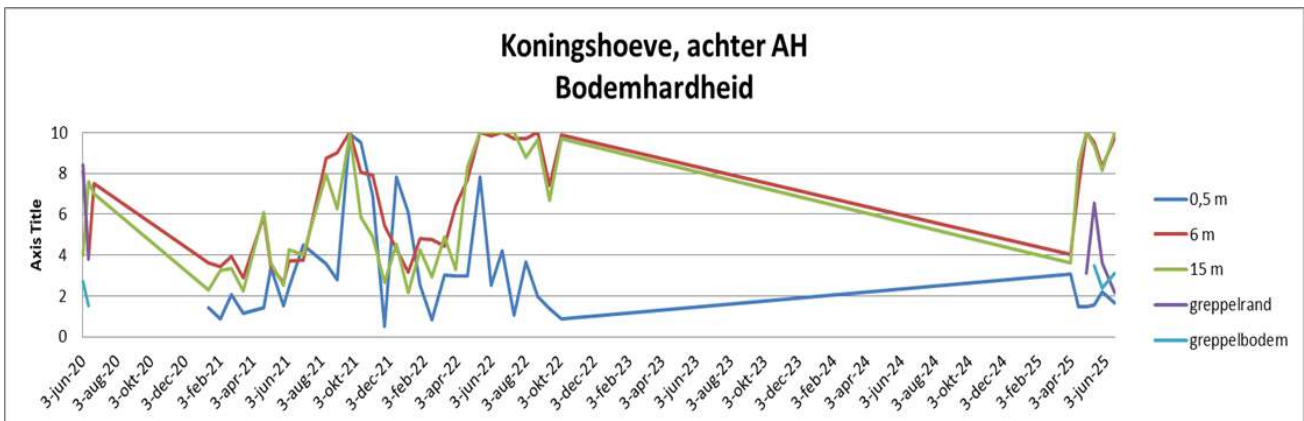
- Verbeteren broedbiotoop voor de grutto door uitbreiden van oppervlakte kuikenland met name in het midden van de polder. Combineren met tijdelijk hoog slootpeil en/of greppel plasdras.
- Inzetten op verbeteren van het broedsucces van kievit en scholekster middels beheercontracten greppel plasdras, met rustperiode tot 25 mei/1 juni en extensieve beweiding en voorbeweiden
- Planmatig monitoren van de aanwezigheid van grondpredatoren met behulp van wildcamera's en realiseren van een effectieve bejaging van de vos.

## 5 Onderzoek Bodemhardheid in Spaarnwoude

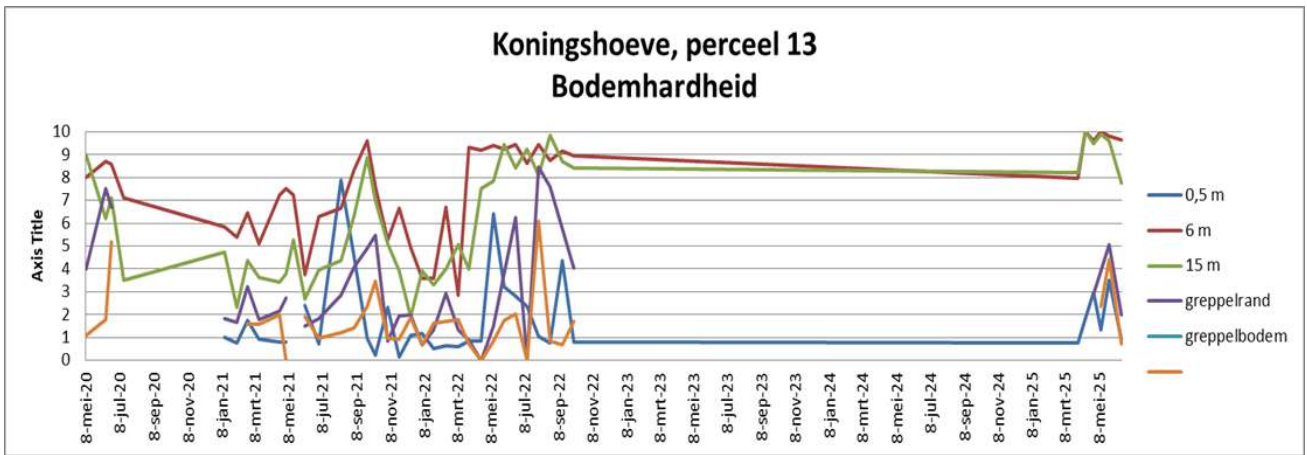
Van maart 2021 tot september 2022 hebben Nico Jonker en Dick Melman in Spaarnwoude bij drie bedrijven op bier percelen met een prikker de hardheid van de bodem gemeten. Dit voorjaar zijn zij met een nieuwe meetreeks begonnen. Op elk van de vier percelen werd op een vaste lijn vanaf de slootkant een aantal punten uitgezet en doorgemeten. De metingen op 6 en 15 meter afstand zijn het meest representatief voor het hele perceel. Bij een hardheid van 5 is de bodem niet meer door-dringbaar voor een grutto-snavel. Duidelijk is dat de hardheid van de bodem dit voorjaar snel toe-nam en ver boven de 5 kwam in de meeste gevallen. De verschillen tussen de bedrijven zijn groot en niet goed verklaarbaar.



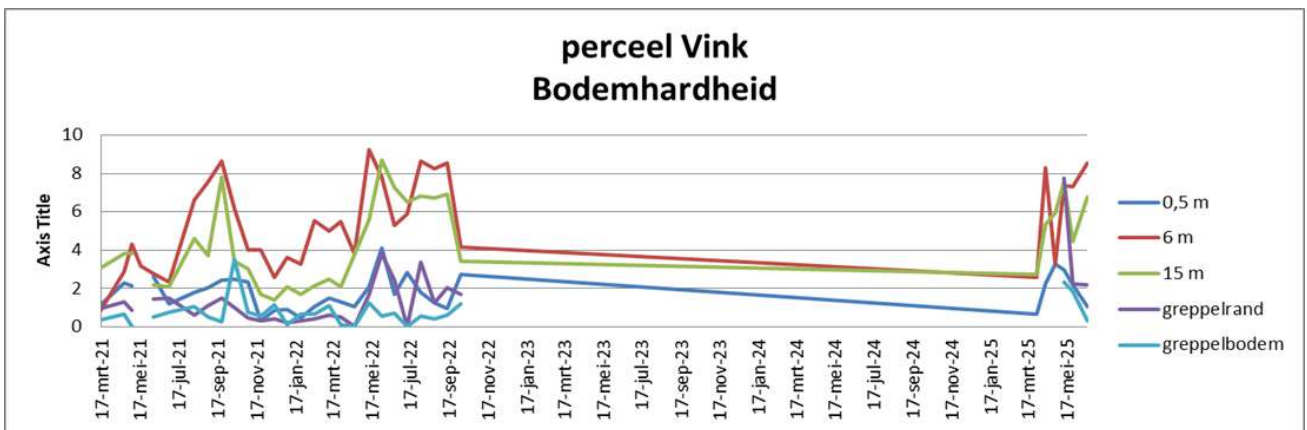
Figuur 37. Metingen bodemhardheid op een perceel van het bedrijf Van Schie in 2025



Figuur 38. Metingen bodemhardheid op het perceel Achter AH van het bedrijf Koningshoeve in 2025



**Figuur 39. Metingen bodemhardheid op het perceel 13 van het bedrijf Koningshoeve in 2025**



**Figuur 40. Metingen bodemhardheid op een perceel van het bedrijf Vink in 2025**





